

Kurzanleitung „Schnellinstallation“

PC-Wächter V4.2



Dr. Kaiser Systemhaus GmbH
Köpenicker Str. 325 ♦ 12555 Berlin
Fon: 030/65762236 ♦ Fax: 030/65762238
Email: info@dr-kaiser.de
<http://www.dr-kaiser.de>

Wichtige Hinweise

Der PC-Wächter wird unter Beachtung aller üblichen Standards entwickelt und mit strengen Qualitätsmaßstäben gefertigt.

Nach dem heutigen Stand der Technik ist es nicht möglich, Software so zu erstellen, dass sie in allen Anwendungen und Kombinationen fehlerfrei arbeitet. Auch der PC-Wächter enthält Softwarekomponenten.

Deshalb weisen wir darauf hin, dass es trotz ausführlicher Tests möglicherweise noch Systemkonfigurationen gibt, die das Programm und möglicherweise auch Ihren Rechner zum Absturz bringen können.

Insofern übernimmt die Dr. Kaiser Systemhaus GmbH und deren Vertreter bzw. Händler keinerlei Haftung bezüglich auftretender Fehlfunktionen und deren Folgeschäden.

Hierunter fallen auch Störungen und Schäden an anderen auf Ihrem Rechner installierten Softwareprodukten und gespeicherten Daten.

Mit der Installation des PC-Wächters bestätigen Sie die Kenntnisnahme dieses Hinweises und akzeptieren diesen.

Führen Sie vor der Installation des PC-Wächters eine Datensicherung durch!

Technischer Support

Bei Supportanfragen benutzen Sie bitte das Supportformular auf unserer Internetseite www.dr-kaiser.de unter Support/ Supportanfrage.

Weiterhin können Sie uns über folgende Kontaktarten erreichen:

Email: support@dr-kaiser.de

Telefon: 030/ 65762236

Fax: 030/ 65762238

Teilen Sie uns bei Supportanfragen die Kundennummer oder die vollständige Adresse der Einrichtung mit, in der der PC-Wächter eingesetzt wird.

Support erhalten Sie innerhalb unserer Geschäftszeiten von Montag bis Freitag zwischen 8.00 und 17.00 Uhr.

Ausführliche Informationen zum PC-Wächter finden Sie im PDF-Dokument „PCW_Install.pdf“ auf der Installations-CD

INSTALLATION PC-WÄCHTER-HARDWARE

Der PC-Wächter kann auf zwei verschiedene Arten eingerichtet werden:

1. SCHNELLINSTALLATION
2. PARTITIONIEREN

Die „**Schnellinstallation**“ wird dann verwendet, wenn nur ein Betriebssystem installiert ist. Weitere Hinweise hierzu finden Sie in dieser Anleitung.

Für die Installation von mehreren Betriebssystemen steht Ihnen das „**Partitionieren**“ zur Verfügung. Informationen zum „Partitionieren“ lesen Sie bitte im PDF-Dokument „PCW_Install.pdf“ auf der Installations-CD des PC-Wächters.

Einbau der PC-Wächterkarte

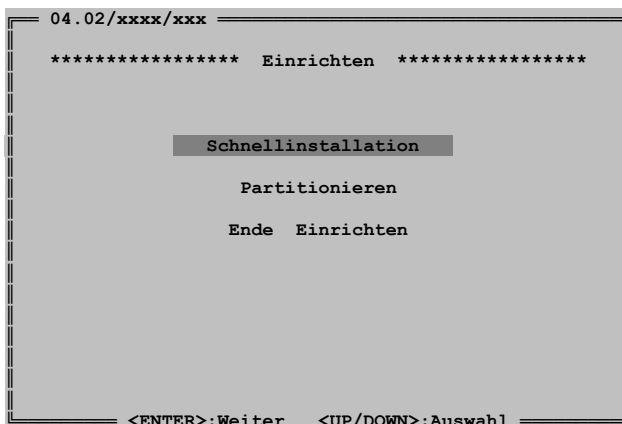
Bauen Sie die PC-Wächterkarte in einen freien PCI-Slot und schalten den Computer ein. Nehmen Sie anschließend die Einrichtung der PC-Wächterkarte vor. Folgen Sie den Hinweisen im nachfolgenden Abschnitt.

Einrichten des PC-Wächters

Nach Einschalten des Computers erscheint für ca. 3 Sekunden die Meldung:

```
*** PC-Waechter V4.2 ---> Installieren mit <Shift>+<I> ***
```

Drücken Sie bei Anzeige der obigen Meldung die Tastenkombination <Shift>+<I> und Sie gelangen in das Einrichtungsmenü des PC-Wächters.



Wählen Sie im Menü „Einrichten“ den Menüpunkt „Schnellinstallation“ aus und bestätigen diesen mit <Enter>.

Sie gelangen jetzt in das Menü der „Schnellinstallation“.

```
04.02/xxxx/xxx
***** Schnellinstallation *****

Passwort .....: gesetzt

Betriebsart .. : Automatik

Aktiviere Schutz bei Neuboot .... : AUS
CMOS ueberwachen ..... : AUS
Schutz Gesamte Festplatte ..... : AUS

<ENTER>:Weiter <ESC>:Zurueck <PgUp/PgDo>:Auswahl
```

Rufen Sie das „Passwort“ mit <Enter> auf und geben zweimal ein Passwort ein (keine Sonderzeichen erlaubt, maximal 8 Zeichen).

Wählen Sie unter „Betriebsart“ mit den Tasten <Bild nach oben> bzw. <Bild nach unten> die Betriebsart aus und bestätigen diese mit <Enter>.

Die 3 nachfolgenden Optionen „Aktiviere Schutz bei Neuboot“, „CMOS ueberwachen“ und „Schutz gesamte Festplatte“ belassen Sie vorerst auf AUS. Bestätigen Sie die Optionen nur mit <Enter>.

Hinweis: Es stehen 2 Betriebsarten zur Verfügung, um den Grundzustand wiederherzustellen.

1. Betriebsart AUTOMATIK

In der Betriebsart AUTOMATIK steht bei eingeschaltetem Schutz nach jedem Bootvorgang der Grundzustand des Betriebssystems inkl. aller Anwendungen und Einstellungen automatisch wieder zur Verfügung.

2. Betriebsart MANUELL

In der Betriebsart MANUELL wird bei eingeschaltetem Schutz der Grundzustand erst dann wiederhergestellt, wenn der Administrator oder ein berechtigter Nutzer dies veranlasst.

Weitere Informationen zu den Betriebsarten finden Sie auf der Installations-CD des PC-Wächters im PDF-Dokument „PCW_Install.pdf“.

Der PC-Wächter analysiert automatisch das Laufwerk C und gibt einen entsprechenden Hinweis aus (siehe Grafiken „Anzeige unter ...“).
Bestätigen Sie den Hinweis mit <Enter>.

Anzeige unter Windows 98 / ME

```
04.02/xxxx/xxx
***** Festplatte Analysieren *****
Spur/Kopf/Sektor: 3739/255/63   Gesamt: 29329 [MB]
C Format      : FAT32 LBA      C Groesse: 04000 [MB]
CHS Von/Bis  : 0765/000/01   1023/254/63
LBA Von/Bis  : 12289725      20482874

Freie Bereiche Gesamt/PCW : 02676 / 02649 [MB]
Gesamt/PCW      : 00190 / 00027 [Anzahl]
Cv Minimum/PCW : 00089 / 00439 [MB]

***** Festplattenanalyse beendet *****
Hinweis: Defragmentieren wird empfohlen

<ENTER>:Weiter
```

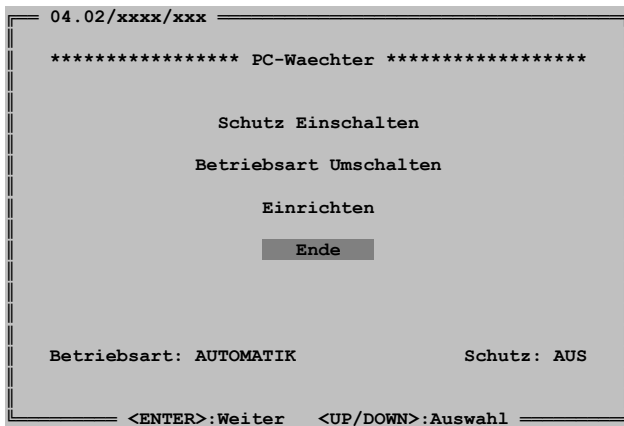
Anzeige unter Windows NT / 2000 / XP

```
04.02/xxxx/xxx
***** Festplatte Analysieren *****
Spur/Kopf/Sektor: 3739/255/63   Gesamt: 29329 [MB]
C Format      : FAT32 LBA      C Groesse: 04000 [MB]
CHS Von/Bis  : 0765/000/01   1023/254/63
LBA Von/Bis  : 12289725      20482874

Der versteckte Bereich wird beim Starten des
Betriebssystems ermittelt!

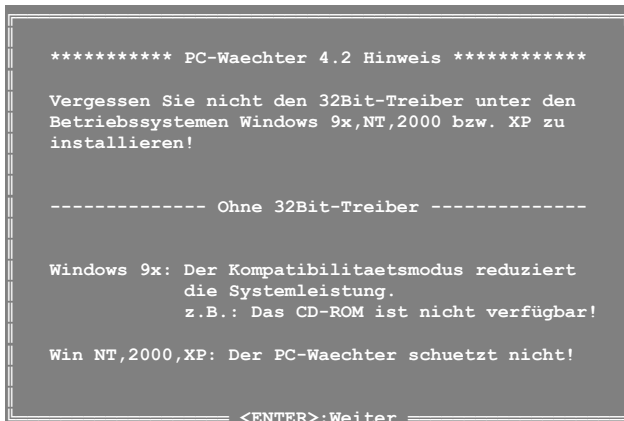
<ENTER>:Weiter
```

Beenden Sie das PC-Wächter-Menü über den Menüpunkt „Ende“.



Nachdem Sie das PC-Wächter-Menü verlassen haben, wird eine rote Hinweismeldung angezeigt, die auf die Installation des 32-Bit-Treibers hinweist.

Wichtig! Der Schutz darf noch nicht eingeschaltet werden, da noch der PC-Wächertreiber unter Windows installiert werden muss.



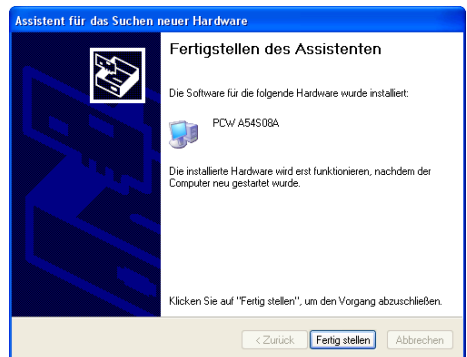
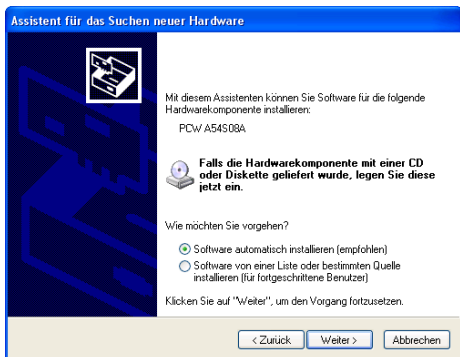
Hinweis: Die rote Hinweismeldung erscheint nach Installation des 32-Bit-Treibers noch einmalig beim nächsten Neustart. Danach wird sie automatisch und dauerhaft ausgeblendet.

INSTALLATION PC-WÄCHTER-TREIBER

Installation Gerätetreiber (nur bei der PCI-Karte erforderlich)

Bei der PC-Wächterkarte in der PCI-Ausführung (ohne Netzwerk) erkennt der Hardware-Assistent unter Windows eine neue PCI-Karte (PCI-Flash-Speicher) und versucht den benötigten Gerätetreiber (dksdrv.inf) zu installieren.

Dieser befindet sich auf der mitgelieferten PC-Wächter-CD. Legen Sie die CD in das CD-ROM-Laufwerk und folgen den Hinweisen auf dem Bildschirm.



Nach Installation des Gerätetreibers schließt sofort die Installation des 32-Bit-Treibers an.

Installation 32-Bit-Treiber

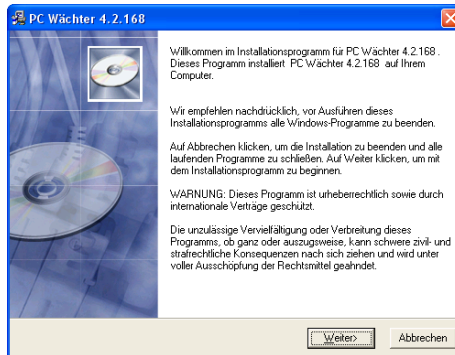
Für das Betriebssystem stehen 32-Bit-Treiber zur Verfügung. Diese müssen unter Windows installiert werden.

Zur Installation des 32-Bit-Treibers legen Sie die beiliegende CD-ROM ein. Es öffnet sich automatisch das Hauptmenü der CD-ROM. Gehen Sie nun auf „PC-Wächter“, dann auf „Treiberinstallation“.

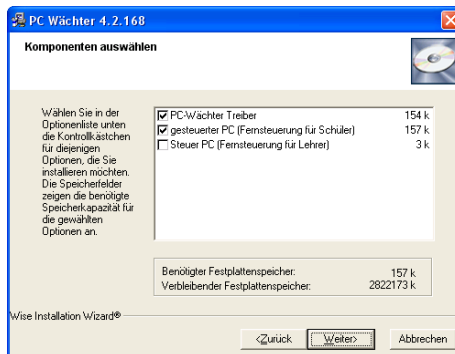
Hinweis: Sollte die CD-ROM nicht automatisch starten, öffnen Sie auf dem Desktop den "Arbeitsplatz". Klicken Sie im geöffneten Arbeitsplatz-Fenster mit der rechten Maustaste auf das CD-ROM-Symbol. Wählen Sie "AutoPlay" und das Hauptmenü öffnet sich.

Wichtig: Vor Installation der 32-Bit-Treiber ist ein evtl. installiertes Antivirenprogramm abzuschalten.

Folgen Sie den Hinweisen auf dem Bildschirm.



Übernehmen Sie die voreingestellte Komponente „PC-Wächter Treiber“. Bei Verwendung der Fernsteuerung wählen Sie die entsprechende Komponente für den Steuer- bzw. zu steuernden Computer aus.



Zum Abschluss der Installation muss der Computer neu gestartet werden! Fahren Sie das Betriebssystem nach der Installation des 32-Bit-Treibers noch einmal ohne Schutz hoch, damit sich der 32-Bit-Treiber korrekt initialisieren kann.

Hinweis: Der PC-Wächter verfügt über eine integrierte Fernsteuerung. Informationen hierzu finden Sie auf der Installations-CD des PC-Wächters im PDF-Dokument „PCW_Install.pdf“.

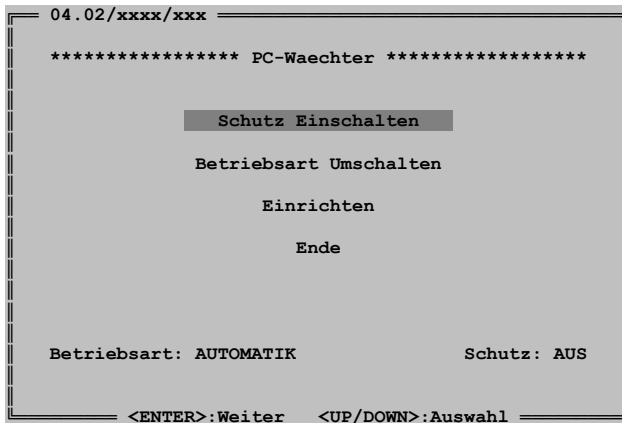
SCHUTZ EINSCHALTEN

Der Schutz des PC-Wächters wird über das Konfigurationsmenü ein- und ausgeschaltet.

Starten Sie den Computer und öffnen Sie bei Anzeige der Zeile

„Starte Betriebssystem: AUTOMATIK Partition ist ungeschützt !!!“

mit der Tastenkombination <Shift>+<E> das Konfigurationsmenü des PC-Wächters.



Wählen Sie den Menüpunkt „Schutz einschalten“.

Die Statusangabe mit der Bezeichnung „Schutz“ wechselt von „AUS“ auf „EIN“.

Gehen Sie auf „Ende“ und starten das Betriebssystem.

!!! Der SCHUTZ ist EINGESCHALTET !!!

DEINSTALLATION DES PC-WÄCHTERS

Die Deinstallation des PC-Wächters erfolgt in zwei Schritten:

PC-Wächter-Einrichtung deinstallieren

Öffnen Sie das Konfigurationsmenü des PC-Wächters und wählen unter „Einrichten“ den Menüpunkt „Deinstallieren“ aus.

Es erfolgt eine Sicherheitsabfrage, ob Sie den PC-Wächter wirklich deinstallieren möchten.

Über die Tastenkombination <Shift>+<J> wird die PC-Wächter-Einrichtung von der Festplatte gelöscht. Anschließend wird der Computer selbständig neu gestartet.

32-Bit-Treiber unter Windows deinstallieren

Starten Sie das Betriebssystem und öffnen über Start – (Einstellungen) – Systemsteuerung – Software die Liste der installierten Programme.

Markieren Sie den Eintrag „PC-Wächter 4.2.xxx“ und deinstallieren den 32-Bit-Treiber über den Button „Hinzufügen / Entfernen“ bzw. „Ändern / Entfernen“.

Verwenden Sie die Deinstallationsmethode „Automatisch“. Nach Abschluß der Deinstallation startet der Computer neu.

Der PC-Wächter ist jetzt komplett deinstalliert.