

# Anleitung DKS-Redirect

(für Version 5.2)

## Einleitung

Jeder Benutzer, der über ein eigenes lokales Benutzerkonto auf dem Computer verfügt, erhält von Windows einen „eigenen“ Ordner unter „**C:\Dokumente und Einstellungen**“. In diesem Ordner werden seine benutzerspezifischen Einstellungen und Dokumente abgespeichert. Dort wird zum Beispiel das bevorzugte Windowsdesign, der Desktophintergrund, die besuchten Internetseiten, die gespeicherten Favoriten, die E-Mails, der Ordner "Eigene Dateien" usw. gespeichert und dem Anwender zur Verfügung gestellt. Viele Programme wählen diesen Ordner und dessen Unterordner als möglichen Standardspeicherort aus.

Da der PC-Wächter das Laufwerk C: vor Änderungen schützt, kann der Anwender Ergebnisse unter "Eigene Dateien" nicht dauerhaft speichern. Um dies zu ermöglichen, muss der Administrator dem Betriebssystem mitteilen, dass alle benutzerspezifischen Einstellungen auf ein ungeschütztes Laufwerk gespeichert werden sollen, z.B. „**D:\Dokumente und Einstellungen**“.

Dazu sind Änderungen in der Betriebssystemregistrierung und anderen hoch sensiblen Orten erforderlich. Der zeitliche Aufwand an jedem Computer liegt bei ca. 2 Stunden und die Fehlerquellen sind enorm.

DKS-Redirect ist ein Tool, das diesen Arbeitsaufwand mit ein paar Mausklicks realisiert. Das Ändern der von Microsoft vorgegebenen Speicherorte dauert mit DKS-Redirect maximal 5 Minuten. Danach speichert das Betriebssystem die benutzerspezifischen Informationen auf einem ungeschützten Laufwerk ab. Versierte Windowskenntnisse sind nicht erforderlich.

## Systemvoraussetzungen

- installierter PC-Wächter ab Version 5.2 oder Software DRIVE ab Version 5.2
- Betriebssystem Microsoft Windows® 2000 / XP<sup>(32-Bit)</sup> / Vista<sup>(32-Bit)</sup>
- Anwendungssoftware mit Windows kompatibler Funktion
- mindestens Pentium mit 90 MHz und 32 MB RAM

## **Inhaltsverzeichnis**

Einleitung.....	1
Systemvoraussetzungen .....	1
Inhaltsverzeichnis .....	2
Installation und Anwendungsmöglichkeiten.....	3
Konfigurationsmenü von DKS-Redirect.....	5
Benutzer auswählen .....	6
Verzeichnisse auswählen .....	6
Laufwerk auswählen.....	6
Schaltfläche „Verschieben“ .....	7
Schaltfläche „Close“ .....	7
Wiederherstellen der Original Windows Standart Einstellungen .....	7
Deinstallation von DKS-Redirect .....	7
Technischer Support .....	8
Wichtige Hinweise .....	8

## **Installation und Anwendungsmöglichkeiten**

Bevor Sie mit der Installation oder dem Einsatz von DKS-Redirect beginnen, schalten Sie bitte den Schutz des PC-Wächters aus!

Sie können DKS-Redirect auf zwei verschiedene Arten nutzen:

### **1. Nutzung von DKS-Redirect auf einem tragbaren Speichermedium z.B USB-Stick (empfohlene Anwendung):**

Entpacken Sie hierfür die Datei DKSRedirect.exe auf "einem" Computer in ein Verzeichnis Ihrer Wahl oder auf dem Desktop. Begeben Sie sich in den neu erstellten Ordner (z.B. „DKSRedirect“) und starten Sie die "Setup.exe". DKS-Redirect wird nun in das Verzeichnis C:\Programme\DKS\ installiert.

Ihnen steht nun unter „Start>Programme>DKS>Redirect>RedirectUsers das Tool zur Verfügung.

Damit Sie nun DKS-Redirect an anderen Schüler-Computern direkt aus dem tragbaren Speichermedium ohne weitere Installation verwenden können, müssen Sie das eigentliche Tool z. B. auf einem USB-Stick als Kopie abspeichern. Öffnen Sie dafür das Verzeichnis C:\Programme\DKS\ mit dem Windows Explorer. Sie finden dort die Anwendung DksRedirect.exe. Speichern Sie diese auf dem USB-Stick ab. Gehen Sie nun mit diesem Speichermedium an die anderen Schüler-Computer und starten Sie das Tool DksRedirect.exe direkt aus dem Datenträger heraus, um das Umlenken vorzunehmen. Eine Installation an den weiteren Schüler-Computern entfällt somit.

**Vorteil:** Kein unerwünschter Zugriff auf DKS-Redirect. Keine unbeabsichtigten Umlenkungsmanöver.

**Nachteil:** Der Administrator muss zur erneuten Nutzung von DKS-Redirect das tragbare Speichermedium auf dem sich DKS-Redirect befindetet zur Hand haben.

### **2. Dauerhaftes zur Verfügung stellen von DKS-Redirect:**

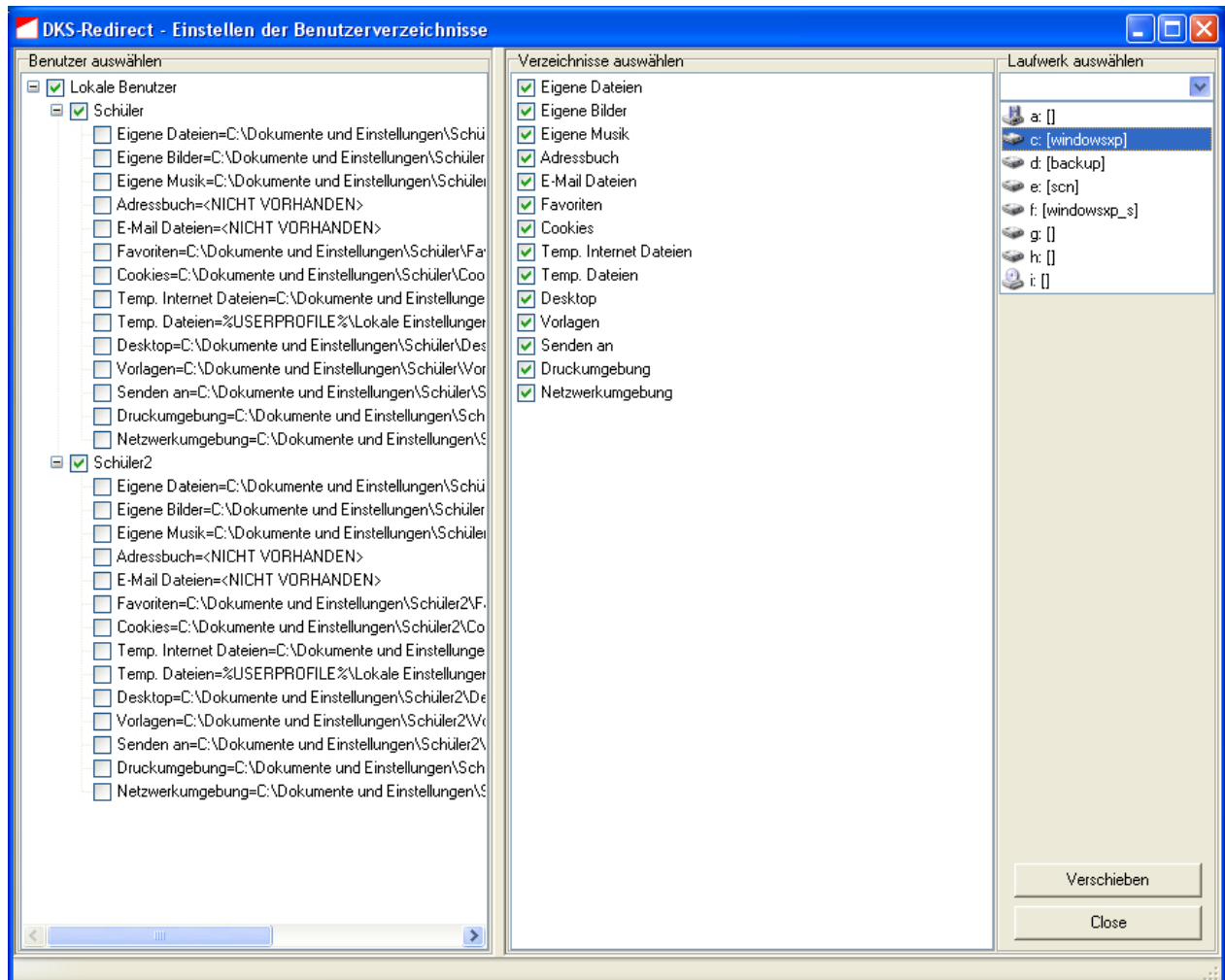
Wenn Sie das Tool dauerhaft auf den Schüler-Computern zur Verfügung stellen wollen, müssen Sie an "jedem" Computer das Setup von DKS-Redirect ausführen wie unter **1** beschrieben. Danach steht Ihnen an allen Computern DKS-Redirect komfortabel als Programmeintrag unter „Start>Programme>DKS>Redirect/RedirectUsers zur Verfügung.

**Vorteil:** Schneller Zugriff auf DKS-Redirect beim Umlenken eines neu erstellten Benutzerkontos.

**Nachteil:** Alle Benutzer, die über das PC-Wächter Passwort verfügen, können Umlenkmanöver mit DKS-Redirect vornehmen.

## Start von DKS-Redirect

Starten Sie DKS-Redirect von Ihrem Speichermedium als "DksRedirect.exe" oder über den Programmeintrag „Start>Programme>DKS>DKSRedirect>RedirectUsers. Es öffnet sich das DKS-Redirect Konfigurationsmenü.



Folgende Verzeichnisse zur Umlenkung der Benutzereinstellungen stehen bei DKS-Redirect zur Auswahl:

- Eigene Dateien (bei Vista = Dokumente)
- Eigene Bilder
- Eigene Musik
- Adressbuch (bei Vista = Kontakte)
- E-Mail Dateien
- Favoriten
- Cookies
- Temp. Internet Dateien
- Temp. Dateien
- Desktop
- Vorlagen
- Senden an
- Druckumgebung
- Netzwerkumgebung

**Hinweis:** Für Windows Vista stehen zusätzlich noch die Verzeichnisse „Links“, „Download“ und „Videos“ zur Verfügung.

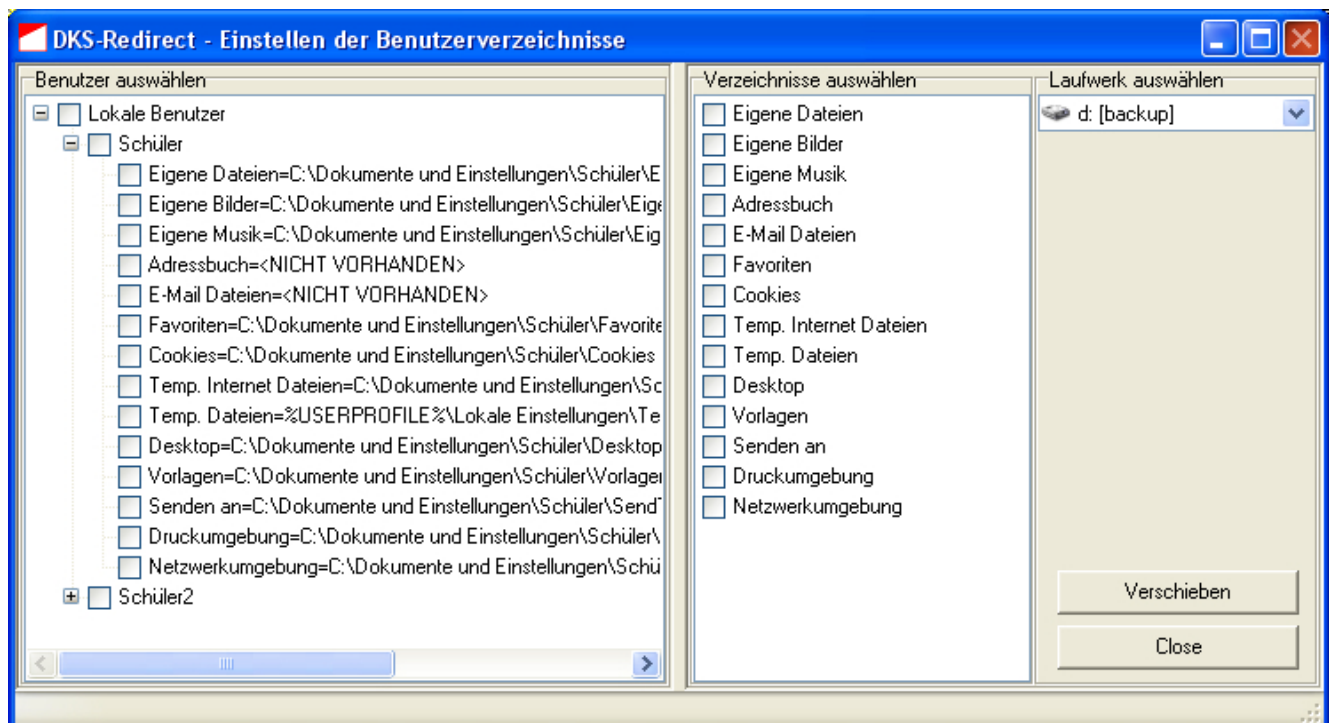
## Konfigurationsmenü von DKS-Redirect

Über das Konfigurationsmenü werden sämtliche Einstellungen zur Ausführung des Programms vorgenommen.

Um Einstellungen für die jeweiligen Benutzer im Konfigurationsmenü vornehmen zu können, muss für jeden Benutzer ein lokales Benutzerkonto unter Windows angelegt sein.

Bitte beachten Sie, dass Windows das Benutzerprofil erst vollständig anlegt, wenn sich der Benutzer das erste Mal an dem System anmeldet. Erst dann können Sie das Benutzerkonto mit DKS-Redirect auswählen. Des Weiteren können Sie nur die Benutzerkonten umlenken, an denen Sie „nicht“ gleichzeitig angemeldet sind. Sind Sie z.B. als Administrator angemeldet, ist das Umlenken des Benutzerkontos „Administrator“ nicht möglich.

### Das Konfigurationsmenü ist in folgende 3 Bereiche aufgeteilt:



Auswahl der Benutzerkonten und deren Unterverzeichnisse :

- Benutzer auswählen / Lokale Benutzer / z.B. Schüler > Verzeichnis „Eigene Dateien“  
Hier werden Ihnen die zu Auswahl möglichen Verzeichnisse angezeigt. Als „NICHT VORHANDEN“ markierte Verzeichnisse weisen Sie darauf hin, dass der Anwender über dieses Verzeichnis nicht verfügt.

Auswahl der Verzeichnisse des/der Benutzer:

- Verzeichnis auswählen z.B. Eigene Dateien

Auswahl des ungeschützten Laufwerkes:

- Laufwerk auswählen z.B. d:\

Aktionen durchführen:

- Verzeichnisse verschieben über Button „Verschieben“, Anwendung Schließen über Button „Close“

## Benutzer auswählen

Im Bereich „Benutzer auswählen“ werden alle lokal vorhandenen Benutzer angezeigt. Wählen Sie hier den/die Benutzer aus, deren Verzeichnisse und deren Inhalt umgelenkt werden sollen.

Die einzubindenden Benutzer können einzeln ausgewählt werden.

Über einen Rechtsklick auf den Auswahlbereich sind folgende Optionen möglich:

- Alle auswählen: Haken für alle Benutzer wird gesetzt, deren Verzeichnisse umgelenkt werden sollen
- Alle abwählen: Haken für alle Benutzer wird entfernt, deren Verzeichnisse umgelenkt werden sollen
- Auswahl umkehren: aktuelle Einstellungen werden umgekehrt

## Verzeichnisse auswählen

Wählen Sie unter „Verzeichnisse auswählen“ die Verzeichnisse und deren Inhalt aus, die umgelenkt werden sollen.

Alle aufgeführten Verzeichnisse können einzeln zum Umlenken an- oder abgewählt werden. Sie entscheiden somit, welche Verzeichnisse letztendlich umgelenkt werden.

Über einen Rechtsklick auf den Auswahlbereich sind folgende Optionen möglich:

- Alle auswählen: Haken für alle Verzeichnisse wird gesetzt, deren Dateien umgelenkt werden sollen
- Alle abwählen: Haken für alle Verzeichnisse wird entfernt, deren Dateien umgelenkt werden sollen
- Auswahl umkehren: aktuelle Einstellungen werden umgekehrt

## Laufwerk auswählen

Im Bereich „Laufwerk auswählen“ muss die Partition eingestellt werden, auf die die Verzeichnisse kopiert und die Dateien umgelenkt werden sollen. Bitte wählen Sie ein Verzeichnis aus, das nicht durch den PC-Wächter geschützt wird.

Das Kopieren und Umlenken von einer FAT32-Partition auf eine NTFS-Partition und umgekehrt ist möglich. Eine Hinweismeldung weist auf die unterschiedlichen Dateisysteme hin.

**Achtung:** Beim Umlenken von einer NTFS-Partition auf eine FAT32-Partition gehen die Zugriffsrechte der NTFS-Partition verloren.

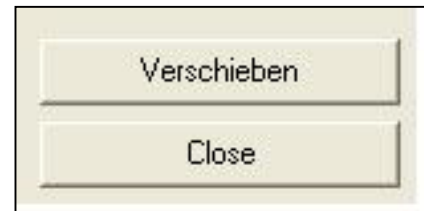
**Hinweis:** Bei Windows Vista müssen auch die Datenpartitionen mit NTFS formatiert sein!

## Schaltfläche „Verschieben“

Haben Sie alle Benutzer und deren Verzeichnisse festgelegt und das ungeschützte Laufwerk ausgewählt, betätigen Sie den Button „Verschieben“. DKS-Redirect verschiebt nun alle Benutzerinformationen auf das ungeschützte Laufwerk.

## Schaltfläche „Close“

Über die Schaltfläche „Close“ beenden Sie DKS-Redirect.



**HINWEIS:** Unter Windows XP wird auf dem ungeschützten Laufwerk ein Ordner „Dokumente und Einstellungen“ angelegt. In diesen werden die Benutzereinstellungen abgespeichert.

Unter Windows Vista wird ein Ordner „Users“ angelegt. In diesen werden die Benutzereinstellungen abgespeichert.

## Wiederherstellen der Original Windows Standard Einstellungen

Wenn Sie die Original Windows Standard Einstellungen wiederherstellen möchten, starten Sie DKS-Redirect. Wählen Sie die Benutzer, die Verzeichnisse und unter „Laufwerk auswählen“ das Laufwerk C:\ aus. Wenn Sie nun auf den Button „Verschieben“ gehen, werden alle Ordner und Dokumente der ausgewählten Benutzer wieder zurück nach C: kopiert. Alle Benutzerinformationen liegen nun wieder auf C:. Nach der Originalwiederherstellung müssen Sie den Benutzerordner auf dem ursprünglichen Laufwerk löschen.

**HINWEIS:** Vergessen Sie anschließend nicht den Schutz des PC-Wächters bzw. von DRIVE einzuschalten.

## Deinstallation von DKS-Redirect

Die Deinstallation von DKS-Redirect erfolgt unter Windows über „Start – (Einstellungen) – Systemsteuerung – Software“.

Markieren Sie den Eintrag „DKS-Redirect 5.2.xxx“ und deinstallieren Sie das Programm über die Schaltfläche „Ändern/Entfernen“.

Verwenden Sie als Deinstallationsmethode die voreingestellte Option „Automatisch“ und folgen den Hinweisen der Deinstallationsroutine. Zum Abschluss der Deinstallation startet der Computer neu.

**Hinweis:** Wenn Sie ein Update von DKS-Redirect vornehmen, müssen Sie zuerst die alte Version von DKS-Redirect über Systemsteuerung – Software deinstallieren, bevor Sie die neue Version von DKS-Redirect installieren können.

## Technischer Support

Bevor Sie mit uns Kontakt aufnehmen, lesen Sie bitte die FAQ auf unserer Internetseite [www.dr-kaiser.de](http://www.dr-kaiser.de). Dort finden Sie bereits Lösungen zu häufig auftretenden Problemen.

Sollten Sie unsere Hilfe benötigen, rufen Sie uns bitte an und halten folgende Informationen bereit:

- Version von DKS-Redirect und PC-Wächter
- Betriebssystem auf dem Schüler-Computer
- genaue Beschreibung des Problems
- eventuelle Fehlermeldungen
- bereits ausgeführte Schritte zur Fehlerbehebung

## Wichtige Hinweise

Das Programm "DKS-Redirect" wird unter Beachtung aller üblichen Standards entwickelt und mit strengen Qualitätsmaßstäben gefertigt. Nach dem heutigen Stand der Technik ist es nicht möglich Software so zu erstellen, dass sie in allen Anwendungen und Kombinationen fehlerfrei arbeitet. Deshalb weisen wir darauf hin, dass es trotz ausführlicher Tests möglicherweise noch Systemkonfigurationen gibt, auf denen das Programm nicht fehlerfrei funktioniert.

Insofern übernimmt die Dr. Kaiser Systemhaus GmbH und deren Vertreter bzw. Händler keinerlei Haftung bezüglich auftretender Fehlfunktionen und deren Folgeschäden.

Hierunter fallen auch Störungen und Schäden an anderen auf Ihrem Computer installierten Softwareprodukten und gespeicherten Daten.

Mit der Ausführung des Programms "DKS-Redirect" bestätigen Sie die Kenntnisnahme dieses Hinweises und akzeptieren diesen.